

令和6年度「高校・中学新卒者のハローワーク求人に係る

求人・求職状況」取りまとめ(7月末現在)

～高校生の求人倍率は3.70倍、求人数は前年同期比4.8%増～

厚生労働省は、このほど、令和7年3月に高校や中学を卒業する生徒について、令和6年7月末現在の公共職業安定所（ハローワーク）求人における求人・求職状況を取りまとめました。対象は、学校やハローワークからの職業紹介を希望した生徒です。

【高校新卒者】(第1表)

- 求人数 約46万5千人で、前年同期比4.8%の増
- 求職者数 約12万6千人で、同0.1%の減
- 求人倍率 3.70倍で、同0.18ポイントの上昇

【中学新卒者】(第2表)

- 求人数 618人で、前年同期比12.5%の減
- 求職者数 751人で、同10.9%の増
- 求人倍率 0.82倍で、同0.22ポイントの低下

(参 考)

令和7年3月高校・中学新卒者に係るハローワークによる求人申込みの受付及び選考・内定開始期日は、全国高等学校長協会、主要経済団体（一般社団法人日本経済団体連合会、日本商工会議所、全国中小企業団体中央会）、文部科学省及び厚生労働省において検討を行い、次のように申し合わせています。

<ハローワークによる求人申込みの受付開始期日>

高校・中学校 令和6年6月1日以降

<選考・内定開始期日>

- ・ 高 校 令和6年9月16日以降
- ・ 中学校 令和7年1月1日以降（積雪指定地域では、令和6年12月1日以降）

(照会先)

人材開発統括官付若年者・キャリア形成支援担当参事官室 若年者就職援助係（内線 5334・5337）

第1表 令和7年3月高校新卒者のハローワーク求人に係る地域別求人・求職状況 (令和6年7月末現在)

	求人数		求職者数						求人倍率	
	前年7月比	前年7月比	男女計	前年7月比	うち男子	前年7月比	うち女子	前年7月比	前年7月差	
	人	%	人	%	人	%	人	%	倍	ポイント
計	(444, 182) 465, 418	4.8	(126, 069) 125, 889	△0.1	(77, 164) 77, 510	0.4	(48, 905) 48, 379	△1.1	(3.52) 3.70	0.18
北海道	(15, 630) 15, 751	0.8	(5, 346) 5, 587	4.5	(3, 008) 3, 252	8.1	(2, 338) 2, 335	△0.1	(2.92) 2.82	△0.10
東北	(38, 841) 38, 458	△1.0	(13, 639) 13, 588	△0.4	(8, 153) 8, 172	0.2	(5, 486) 5, 416	△1.3	(2.85) 2.83	△0.02
関東	(56, 701) 59, 030	4.1	(17, 939) 18, 150	1.2	(10, 837) 10, 907	0.6	(7, 102) 7, 243	2.0	(3.16) 3.25	0.09
京浜	(62, 947) 70, 040	11.3	(8, 438) 8, 074	△4.3	(5, 376) 5, 263	△2.1	(3, 062) 2, 811	△8.2	(7.46) 8.67	1.21
甲信越	(19, 747) 19, 881	0.7	(5, 651) 5, 823	3.0	(3, 540) 3, 687	4.2	(2, 111) 2, 136	1.2	(3.49) 3.41	△0.08
北陸	(15, 399) 15, 916	3.4	(4, 233) 4, 136	△2.3	(2, 719) 2, 615	△3.8	(1, 514) 1, 521	0.5	(3.64) 3.85	0.21
東海	(74, 263) 76, 587	3.1	(20, 120) 19, 743	△1.9	(12, 198) 12, 060	△1.1	(7, 922) 7, 683	△3.0	(3.69) 3.88	0.19
近畿	(10, 177) 10, 647	4.6	(3, 934) 4, 110	4.5	(2, 330) 2, 454	5.3	(1, 604) 1, 656	3.2	(2.59) 2.59	0.00
京阪神	(55, 332) 59, 673	7.8	(10, 175) 10, 515	3.3	(6, 486) 6, 629	2.2	(3, 689) 3, 886	5.3	(5.44) 5.68	0.24
山陰	(5, 264) 5, 226	△0.7	(1, 899) 1, 867	△1.7	(1, 183) 1, 208	2.1	(716) 659	△8.0	(2.77) 2.80	0.03
山陽	(23, 534) 24, 766	5.2	(8, 036) 7, 719	△3.9	(5, 084) 4, 996	△1.7	(2, 952) 2, 723	△7.8	(2.93) 3.21	0.28
四国	(14, 134) 14, 775	4.5	(4, 681) 4, 700	0.4	(2, 941) 2, 942	0.0	(1, 740) 1, 758	1.0	(3.02) 3.14	0.12
北九州	(27, 724) 29, 466	6.3	(9, 934) 9, 951	0.2	(6, 026) 6, 146	2.0	(3, 908) 3, 805	△2.6	(2.79) 2.96	0.17
南九州	(24, 489) 25, 202	2.9	(12, 044) 11, 926	△1.0	(7, 283) 7, 179	△1.4	(4, 761) 4, 747	△0.3	(2.03) 2.11	0.08

注1 「求職者数」とは、学校又はハローワークの紹介を希望する者のみの数である。

注2 地域区分は次のとおりである。

東北（青森、岩手、宮城、秋田、山形、福島）、関東（茨城、栃木、群馬、埼玉、千葉）、京浜（東京、神奈川）、甲信越（新潟、山梨、長野）、北陸（富山、石川、福井）、東海（岐阜、静岡、愛知、三重）、近畿（滋賀、奈良、和歌山）、京阪神（京都、大阪、兵庫）、山陰（鳥取、島根）、山陽（岡山、広島、山口）、四国（徳島、香川、愛媛、高知）、北九州（福岡、佐賀、長崎）、南九州（熊本、大分、宮崎、鹿児島、沖縄）

注3 ()内は、前年同期における状況である。

注4 比率については小数点第2位を四捨五入している。ただし、求人倍率は小数点第3位を四捨五入している。

第2表 令和7年3月中学新卒者のハローワーク求人に係る求人・求職状況 (令和6年7月末現在)

	求人数		求職者数						求人倍率	
	前年7月比	前年7月比	男女計	前年7月比	うち男子	前年7月比	うち女子	前年10月比	前年7月差	
	人	%	人	%	人	%	人	%	倍	ポイント
計	(706) 618	△12.5	(677) 751	10.9	(503) 546	8.5	(174) 205	17.8	(1.04) 0.82	△0.22

注1 「求職者数」とは、学校又はハローワークの紹介を希望する者のみの数である。

注2 ()内は、前年同期における状況である。

注3 比率については小数点第2位を四捨五入している。ただし、求人倍率は小数点第3位を四捨五入している。

第3表 令和7年3月高校新卒者のハローワーク求人に係る都道府県別求人・求職状況

(令和6年7月末現在)

都道府県	地域区分	求人数(人)		求職者数(人)				求人倍率(倍)	前年7月末差(倍)
			前年7月比(%)	男女計	前年7月比(%)	男子	女子		
北海道	北海道	15,751	0.8	5,587	4.5	3,252	2,335	2.82	△0.10
青森	東北	4,150	△1.4	1,964	△1.2	1,170	794	2.11	△0.01
岩手	東北	5,497	0.9	2,164	2.5	1,336	828	2.54	△0.04
宮城	東北	10,282	2.1	2,663	△4.8	1,604	1,059	3.86	0.26
秋田	東北	4,442	△4.7	1,598	4.8	1,008	590	2.78	△0.28
山形	東北	5,426	△6.0	1,843	3.8	1,047	796	2.94	△0.31
福島	東北	8,661	△0.2	3,356	△2.5	2,007	1,349	2.58	0.06
茨城	関東	11,100	4.3	4,129	2.8	2,519	1,610	2.69	0.04
栃木	関東	8,004	0.1	2,872	△2.6	1,879	993	2.79	0.08
群馬	関東	8,699	0.2	2,287	△4.2	1,431	856	3.80	0.16
埼玉	関東	17,710	6.5	4,593	1.2	2,638	1,955	3.86	0.20
千葉	関東	13,517	5.9	4,269	5.5	2,440	1,829	3.17	0.02
東京	京浜	54,876	11.9	4,270	△4.3	2,881	1,389	12.85	1.86
神奈川	京浜	15,164	9.0	3,804	△4.4	2,382	1,422	3.99	0.49
新潟	甲信越	9,687	2.2	2,367	4.4	1,504	863	4.09	△0.09
富山	北陸	5,356	2.0	1,456	△5.9	989	467	3.68	0.29
石川	北陸	6,057	2.8	1,552	△0.1	961	591	3.90	0.11
福井	北陸	4,503	5.9	1,128	△0.3	665	463	3.99	0.23
山梨	甲信越	2,978	△0.6	808	△7.6	509	299	3.69	0.26
長野	甲信越	7,216	△0.8	2,648	5.5	1,674	974	2.73	△0.17
岐阜	東海	11,822	4.0	3,193	4.2	1,987	1,206	3.70	△0.01
静岡	東海	16,916	1.5	5,064	△0.1	3,022	2,042	3.34	0.05
愛知	東海	38,700	3.6	8,293	△5.9	5,075	3,218	4.67	0.43
三重	東海	9,149	3.4	3,193	0.5	1,976	1,217	2.87	0.08
滋賀	近畿	5,402	5.8	1,984	9.8	1,198	786	2.72	△0.11
京都	京阪神	6,191	10.3	1,395	1.8	838	557	4.44	0.35
大阪	京阪神	36,704	8.2	5,048	3.2	3,069	1,979	7.27	0.33
兵庫	京阪神	16,778	6.3	4,072	4.1	2,722	1,350	4.12	0.09
奈良	近畿	2,383	10.2	930	△6.0	537	393	2.56	0.37
和歌山	近畿	2,862	△1.6	1,196	5.1	719	477	2.39	△0.17
鳥取	山陰	2,170	△1.2	830	△3.9	525	305	2.61	0.07
島根	山陰	3,056	△0.4	1,037	0.2	683	354	2.95	△0.01
岡山	山陽	7,966	7.5	3,025	△7.3	1,945	1,080	2.63	0.36
広島	山陽	10,650	4.9	2,292	△2.7	1,487	805	4.65	0.34
山口	山陽	6,150	3.0	2,402	△0.6	1,564	838	2.56	0.09
徳島	四国	2,683	0.7	1,034	3.3	677	357	2.59	△0.07
香川	四国	4,379	1.8	1,082	0.5	659	423	4.05	0.06
愛媛	四国	5,916	8.4	1,791	△1.9	1,112	679	3.30	0.31
高知	四国	1,797	5.2	793	2.1	494	299	2.27	0.07
福岡	北九州	20,068	9.1	5,672	0.0	3,583	2,089	3.54	0.30
佐賀	北九州	4,317	0.1	1,887	3.2	1,177	710	2.29	△0.07
長崎	北九州	5,081	1.4	2,392	△1.6	1,386	1,006	2.12	0.06
熊本	南九州	6,960	7.4	3,038	△1.7	1,875	1,163	2.29	0.19
大分	南九州	4,929	5.4	1,946	1.7	1,156	790	2.53	0.09
宮崎	南九州	3,956	△4.1	1,954	0.6	1,244	710	2.02	△0.10
鹿児島	南九州	6,171	△2.5	3,162	△2.9	1,762	1,400	1.95	0.01
沖縄	南九州	3,186	10.7	1,826	△0.8	1,142	684	1.74	0.18
合計		465,418	4.8	125,889	△0.1	77,510	48,379	3.70	0.18

注1 「求職者数」とは、学校又はハローワークの紹介を希望する者のみの数であり、「就職内定者数」とは、学校又はハローワークの紹介によって内定した者のみの数である。

注2 比率については小数点第2位を四捨五入している。ただし、求人倍率は小数点第3位を四捨五入している。

第4表 高校新卒者のハローワーク求人に係る産業別求人状況

産業分類	令和5年7月	令和6年7月	増減率(%)	
			増減数(人)	増減率(%)
A,B 農・林・漁業	2,663	2,760	97	3.6
C 鉱業, 採石業, 砂利採取業	428	468	40	9.3
D 建設業	79,735	83,906	4,171	5.2
E 製造業	144,874	147,955	3,081	2.1
食料品製造業	19,075	19,364	289	1.5
飲料・たばこ・飼料製造業	1,358	1,405	47	3.5
繊維工業	3,764	3,459	△305	△8.1
木材・木製品製造業	2,026	1,908	△118	△5.8
家具・装備品製造業	1,342	1,308	△34	△2.5
パルプ・紙・紙加工品製造業	3,893	4,187	294	7.6
印刷・同関連業	2,795	2,720	△75	△2.7
化学工業	7,454	7,624	170	2.3
石油製品・石炭製品製造業	514	612	98	19.1
プラスチック製品製造業	7,797	8,249	452	5.8
ゴム製品製造業	2,073	2,078	5	0.2
窯業・土石製品製造業	4,625	4,612	△13	△0.3
鉄鋼業	5,687	5,902	215	3.8
非鉄金属製造業	2,818	2,935	117	4.2
金属製品製造業	13,117	13,369	252	1.9
はん用機械器具製造業	9,848	10,123	275	2.8
生産用機械器具製造業	7,870	7,727	△143	△1.8
業務用機械器具製造業	3,387	3,454	67	2.0
電子部品・デバイス・電子回路製造業	6,293	6,451	158	2.5
電気機械器具製造業	10,766	10,732	△34	△0.3
情報通信機械器具製造業	1,712	1,729	17	1.0
輸送用機械器具製造業	23,848	25,127	1,279	5.4
その他の製造業	2,812	2,880	68	2.4
F 電気・ガス・熱供給・水道業	2,208	2,514	306	13.9
G 情報通信業	2,929	3,169	240	8.2
H 運輸業, 郵便業	31,585	34,307	2,722	8.6
I 卸売業, 小売業	52,311	56,254	3,943	7.5
J 金融業, 保険業	2,647	3,252	605	22.9
K 不動産業, 物品賃貸業	5,339	6,085	746	14.0
L 学術研究, 専門・技術サービス業	8,242	9,142	900	10.9
M 宿泊業, 飲食サービス業	22,959	24,210	1,251	5.4
N 生活関連サービス業, 娯楽業	15,485	16,670	1,185	7.7
O 教育, 学習支援業	636	683	47	7.4
P 医療, 福祉	40,357	40,047	△310	△0.8
Q 複合サービス事業	4,510	5,197	687	15.2
R サービス業(他に分類されないもの)	27,136	28,702	1,566	5.8
S,T 公務, その他	138	97	△41	△29.7
合計	444,182	465,418	21,236	4.8

注1 比率については小数点第2位を四捨五入している。

注2 「令和5年7月」については、令和6年3月高校新卒者の令和5年7月末現在の数値である。

注3 「令和6年7月」については、令和7年3月高校新卒者の令和6年7月末現在の数値である。

第5表 高校新卒者のハローワーク求人に係る規模別求人状況

規模別	令和5年7月	令和6年7月	増減率(%)	
			増減数(人)	増減率(%)
29人以下	142,660	150,170	7,510	5.3
30~99人	135,296	141,426	6,130	4.5
100~299人	85,261	89,782	4,521	5.3
300~499人	24,882	25,821	939	3.8
500~999人	21,880	21,844	△36	△0.2
1,000人以上	34,203	36,375	2,172	6.4
合計	444,182	465,418	21,236	4.8

注1 比率については小数点第2位を四捨五入している。

注2 「令和5年7月」については、令和6年3月高校新卒者の令和5年7月末現在の数値である。

注3 「令和6年7月」については、令和7年3月高校新卒者の令和6年7月末現在の数値である。

第6表 高校・中学新卒者のハローワーク求人に係る求人・求職状況の推移

(1) 高校新卒者の状況

卒業年	7月 末 現 在 の 状 況			最終状況			
	求人数 (%) 人	求職者数 (%) 人	求人倍率 (ポイント) 倍	求人数 (%) 人	求職者数 (%) 人	求人倍率 (ポイント) 倍	就職率 (ポイント) %
昭和60年3月卒	(—) 570,695	(—) 534,913	(—) 1.07	(5.2) 841,443	(△ 5.9) 476,757	(0.18) 1.76	(0.1) 99.2
昭和61年3月卒	(6.2) 606,137	(15.5) 617,761	(△ 0.09) 0.98	(2.5) 862,806	(12.8) 537,645	(△ 0.16) 1.60	(△ 0.1) 99.1
昭和62年3月卒	(△ 13.9) 521,640	(△ 2.4) 602,721	(△ 0.11) 0.87	(△ 11.3) 765,648	(△ 6.8) 501,257	(△ 0.07) 1.53	(△ 0.2) 98.9
昭和63年3月卒	(0.2) 522,694	(△ 3.5) 581,358	(0.03) 0.90	(—) 790,324	(—) 491,910	(—) 1.61	(—) 99.3
平成元年3月卒	(47.8) 772,650	(—) 526,397	(—) 1.47	(32.3) 1,045,323	(2.7) 505,304	(0.46) 2.07	(0.3) 99.6
平成2年3月卒	(44.4) 1,116,004	(△ 0.6) 522,983	(0.66) 2.13	(28.5) 1,342,898	(3.4) 522,527	(0.50) 2.57	(0.0) 99.6
平成3年3月卒	(26.3) 1,409,718	(△ 3.4) 505,336	(0.66) 2.79	(19.6) 1,606,159	(△ 0.5) 519,790	(0.52) 3.09	(0.1) 99.7
平成4年3月卒	(8.1) 1,523,574	(△ 2.0) 495,389	(0.29) 3.08	(4.2) 1,673,381	(△ 3.7) 500,568	(0.25) 3.34	(0.0) 99.7
平成5年3月卒	(△ 17.7) 1,254,351	(△ 7.0) 460,620	(△ 0.36) 2.72	(△ 17.7) 1,377,057	(△ 11.5) 442,786	(△ 0.23) 3.11	(△ 0.2) 99.5
平成6年3月卒	(△ 35.9) 804,380	(△ 12.0) 405,267	(△ 0.74) 1.98	(△ 32.2) 934,075	(△ 14.9) 376,648	(△ 0.63) 2.48	(△ 0.6) 98.9
平成7年3月卒	(△ 37.4) 503,645	(△ 8.2) 371,872	(△ 0.63) 1.35	(△ 31.2) 642,613	(△ 12.0) 331,516	(△ 0.54) 1.94	(△ 0.2) 98.7
平成8年3月卒	(△ 21.9) 393,278	(△ 4.7) 354,246	(△ 0.24) 1.11	(△ 16.6) 536,175	(△ 8.3) 304,091	(△ 0.18) 1.76	(△ 0.3) 98.4
平成9年3月卒	(△ 3.7) 378,645	(△ 7.9) 326,372	(0.05) 1.16	(△ 3.4) 517,763	(△ 5.3) 288,090	(0.04) 1.80	(0.1) 98.5
平成10年3月卒	(9.7) 415,233	(△ 6.0) 306,749	(0.19) 1.35	(0.0) 517,822	(△ 5.5) 272,296	(0.10) 1.90	(△ 0.3) 98.2
平成11年3月卒	(△ 33.0) 278,103	(△ 7.6) 283,287	(△ 0.37) 0.98	(△ 30.5) 359,938	(△ 15.9) 228,991	(△ 0.33) 1.57	(△ 1.4) 96.8
平成12年3月卒	(△ 40.4) 165,628	(△ 6.1) 266,042	(△ 0.36) 0.62	(△ 24.5) 271,667	(△ 12.1) 201,346	(△ 0.22) 1.35	(△ 1.2) 95.6
平成13年3月卒	(△ 1.4) 163,235	(△ 3.6) 256,466	(0.02) 0.64	(0.5) 273,118	(1.2) 203,692	(△ 0.01) 1.34	(0.3) 95.9
平成14年3月卒	(△ 7.1) 151,667	(△ 3.2) 248,179	(△ 0.03) 0.61	(△ 11.1) 242,926	(△ 9.6) 184,135	(△ 0.02) 1.32	(△ 1.1) 94.8
平成15年3月卒	(△ 24.0) 115,320	(△ 6.8) 231,204	(△ 0.11) 0.50	(△ 10.0) 218,604	(△ 6.2) 172,731	(△ 0.05) 1.27	(0.3) 95.1
平成16年3月卒	(0.5) 115,950	(△ 5.1) 219,410	(0.03) 0.53	(2.9) 224,984	(0.3) 173,171	(0.03) 1.30	(0.8) 95.9
平成17年3月卒	(26.1) 146,204	(△ 3.5) 211,640	(0.16) 0.69	(14.7) 258,050	(1.9) 176,403	(0.16) 1.46	(1.3) 97.2
平成18年3月卒	(28.4) 187,660	(△ 1.8) 207,737	(0.21) 0.90	(13.7) 293,520	(1.9) 179,683	(0.17) 1.63	(0.9) 98.1
平成19年3月卒	(26.6) 237,569	(0.4) 208,530	(0.24) 1.14	(13.4) 332,796	(2.4) 184,026	(0.18) 1.81	(0.3) 98.4
平成20年3月卒	(11.3) 264,475	(△ 1.9) 204,483	(0.15) 1.29	(4.0) 346,112	(△ 0.3) 183,389	(0.08) 1.89	(△ 0.1) 98.3
平成21年3月卒	(△ 0.2) 263,901	(△ 1.2) 202,111	(0.02) 1.31	(△ 6.7) 323,000	(△ 4.2) 175,684	(△ 0.05) 1.84	(△ 0.5) 97.8
平成22年3月卒	(△ 48.8) 135,064	(△ 5.5) 190,986	(△ 0.60) 0.71	(△ 38.3) 199,201	(△ 14.3) 150,495	(△ 0.52) 1.32	(△ 0.6) 97.2
平成23年3月卒	(△ 7.6) 124,829	(△ 2.3) 186,520	(△ 0.04) 0.67	(△ 1.3) 196,689	(3.2) 155,310	(△ 0.05) 1.27	(0.6) 97.8
平成24年3月卒	(2.0) 127,380	(0.2) 186,820	(0.01) 0.68	(6.7) 209,925	(2.4) 159,032	(0.05) 1.32	(0.7) 98.5
平成25年3月卒	(14.5) 145,893	(3.4) 193,242	(0.07) 0.75	(8.7) 228,277	(3.6) 164,831	(0.06) 1.38	(0.5) 99.0
平成26年3月卒	(18.1) 172,297	(△ 3.6) 186,222	(0.18) 0.93	(12.1) 255,841	(△ 0.8) 163,450	(0.19) 1.57	(0.3) 99.3
平成27年3月卒	(38.4) 238,462	(0.1) 186,462	(0.35) 1.28	(23.5) 315,853	(4.3) 170,500	(0.28) 1.85	(0.3) 99.6
平成28年3月卒	(19.9) 285,961	(△ 0.2) 186,055	(0.26) 1.54	(11.7) 352,919	(1.0) 172,280	(0.20) 2.05	(0.1) 99.7
平成29年3月卒	(13.3) 323,873	(△ 0.6) 184,957	(0.21) 1.75	(9.7) 387,088	(0.8) 173,683	(0.18) 2.23	(△ 0.2) 99.5
平成30年3月卒	(15.7) 374,838	(△ 2.6) 180,128	(0.33) 2.08	(11.8) 432,645	(△ 1.4) 171,209	(0.30) 2.53	(0.2) 99.7
平成31年3月卒	(13.7) 426,119	(△ 0.1) 179,973	(0.29) 2.37	(10.2) 476,699	(△ 0.1) 171,114	(0.26) 2.79	(0.0) 99.7
令和2年3月卒	(4.0) 443,346	(△ 2.3) 175,746	(0.15) 2.52	(1.6) 484,431	(△ 2.3) 167,251	(0.11) 2.90	(0.0) 99.7
令和3年3月卒	(△ 24.3) 335,752	(△ 8.0) 161,666	(△ 0.44) 2.08	(△ 20.3) 386,316	(△ 12.5) 146,314	(△ 0.26) 2.64	(△ 0.1) 99.6
令和4年3月卒	(2.9) 345,562	(△ 10.3) 144,946	(0.30) 2.38	(0.6) 388,588	(△ 8.0) 134,584	(0.25) 2.89	(0.0) 99.6
令和5年3月卒	(16.2) 401,392	(△ 8.0) 133,416	(0.63) 3.01	(14.3) 443,980	(△ 5.6) 127,074	(0.60) 3.49	(0.1) 99.7
令和6年3月卒	(10.7) 444,182	(△ 5.5) 126,069	(0.51) 3.52	—	—	—	—
令和7年3月卒	(3.8) 465,418	(△ 0.3) 125,889	(0.15) 3.70	—	—	—	—

注1 ()内は、対前年同期比(差)である。

注2 比率については小数点第2位を四捨五入している。ただし、求人倍率は小数点第3位を四捨五入している。

注3 求人数については、7月末現在の数字であり、求職者数については、昭和60年3月卒～昭和63年3月卒は6月15日現在、

平成元年3月卒以降は7月末現在の数字である。

注4 求職者数とは、学校又はハローワークの紹介を希望する者のみの数である。

注5 「最終状況」は、昭和62年3月卒までは卒業年の4月末、昭和63年3月卒以降は卒業年の6月末の状況である。

注6 「最終状況」は、職業安定局雇用政策課「新規学卒者の職業紹介状況」による。

(2) 中学新卒者の状況

卒業年	7月末日現在の状況			最終状況			
	求人数 (%) 人	求職者数 (%) 人	求人倍率 (ポイント) 倍	求人数 (%) 人	求職者数 (%) 人	求人倍率 (ポイント) 倍	就職率 (ポイント) %
昭和60年3月卒	(-) 37,736	(-) 40,164	(-) 0.94	(△ 1.3) 82,716	(△ 0.2) 45,614	(△ 0.02) 1.81	(0.0) 99.3
平成61年3月卒	(△ 2.9) 36,657	(△ 4.2) 38,477	(0.01) 0.95	(△ 4.9) 78,686	(△ 5.7) 43,021	(0.02) 1.83	(0.1) 99.4
平成62年3月卒	(△ 23.4) 28,097	(△ 7.8) 35,477	(△ 0.16) 0.79	(△ 18.7) 63,940	(△ 13.7) 37,147	(△ 0.11) 1.72	(△ 0.1) 99.3
昭和63年3月卒	(△ 13.8) 24,218	(△ 8.4) 32,510	(△ 0.05) 0.74	(-) 66,198	(-) 35,643	(-) 1.86	(-) 99.5
平成元年3月卒	(32.1) 31,986	(-) 24,693	(-) 1.30	(18.1) 78,186	(△ 4.3) 34,124	(0.43) 2.29	(△ 0.1) 99.4
平成2年3月卒	(43.8) 46,011	(△ 12.7) 21,553	(0.83) 2.13	(17.2) 91,621	(△ 9.9) 30,752	(0.69) 2.98	(0.1) 99.5
平成3年3月卒	(24.5) 57,284	(△ 15.0) 18,313	(1.00) 3.13	(9.3) 100,179	(△ 13.6) 26,569	(0.79) 3.77	(0.1) 99.6
平成4年3月卒	(5.0) 60,124	(△ 14.5) 15,666	(0.71) 3.84	(△ 6.9) 93,236	(△ 13.3) 23,024	(0.28) 4.05	(△ 0.3) 99.3
平成5年3月卒	(△ 21.0) 47,521	(△ 14.6) 13,377	(△ 0.29) 3.55	(△ 24.5) 70,376	(△ 16.1) 19,326	(△ 0.41) 3.64	(△ 0.3) 99.0
平成6年3月卒	(△ 40.1) 28,463	(△ 11.7) 11,808	(△ 1.14) 2.41	(△ 36.2) 44,910	(△ 21.2) 15,238	(△ 0.69) 2.95	(△ 0.3) 98.7
平成7年3月卒	(△ 43.9) 15,966	(△ 14.1) 10,143	(△ 0.84) 1.57	(△ 32.4) 30,368	(△ 16.9) 12,658	(△ 0.55) 2.40	(△ 0.5) 98.2
平成8年3月卒	(△ 36.5) 10,145	(△ 6.2) 9,517	(△ 0.50) 1.07	(△ 25.8) 22,522	(△ 18.5) 10,322	(△ 0.22) 2.18	(△ 1.7) 96.5
平成9年3月卒	(△ 22.0) 7,912	(△ 11.3) 8,437	(△ 0.13) 0.94	(△ 13.9) 19,400	(△ 8.3) 9,463	(△ 0.13) 2.05	(0.2) 96.7
平成10年3月卒	(△ 14.5) 6,761	(△ 0.6) 8,390	(△ 0.13) 0.81	(△ 18.2) 15,862	(△ 4.4) 9,046	(△ 0.30) 1.75	(△ 1.2) 95.5
平成11年3月卒	(△ 41.4) 3,961	(△ 3.1) 8,132	(△ 0.32) 0.49	(△ 35.2) 10,271	(△ 20.2) 7,215	(△ 0.33) 1.42	(△ 3.4) 92.1
平成12年3月卒	(△ 45.8) 2,146	(△ 9.9) 7,330	(△ 0.20) 0.29	(△ 24.1) 7,798	(△ 18.0) 5,914	(△ 0.10) 1.32	(△ 5.4) 86.7
平成13年3月卒	(△ 34.8) 1,399	(△ 12.2) 6,434	(△ 0.07) 0.22	(△ 10.7) 6,965	(△ 5.0) 5,616	(△ 0.08) 1.24	(△ 2.0) 84.7
平成14年3月卒	(△ 17.4) 1,156	(△ 5.4) 6,087	(△ 0.03) 0.19	(△ 21.8) 5,450	(△ 17.3) 4,643	(△ 0.07) 1.17	(△ 6.1) 78.6
平成15年3月卒	(△ 31.2) 795	(△ 6.7) 5,682	(△ 0.05) 0.14	(△ 20.8) 4,315	(△ 13.5) 4,017	(△ 0.10) 1.07	(△ 2.1) 76.5
平成16年3月卒	(△ 15.1) 675	(△ 14.2) 4,877	(0.00) 0.14	(△ 6.2) 4,049	(△ 9.0) 3,656	(0.04) 1.11	(2.2) 78.7
平成17年3月卒	(△ 5.3) 639	(△ 10.7) 4,357	(0.01) 0.15	(5.3) 4,263	(△ 10.1) 3,286	(0.19) 1.30	(4.1) 82.8
平成18年3月卒	(32.7) 848	(△ 11.1) 3,873	(0.07) 0.22	(△ 2.7) 4,150	(△ 11.0) 2,924	(0.12) 1.42	(4.4) 87.2
平成19年3月卒	(16.6) 989	(△ 11.3) 3,437	(0.07) 0.29	(1.3) 4,203	(△ 5.8) 2,755	(0.11) 1.53	(1.5) 88.7
平成20年3月卒	(14.2) 1,129	(△ 7.7) 3,173	(0.07) 0.36	(0.3) 4,215	(△ 8.7) 2,514	(0.15) 1.68	(△ 0.1) 88.6
平成21年3月卒	(△ 5.1) 1,071	(△ 11.5) 2,808	(0.02) 0.38	(△ 26.6) 3,093	(△ 25.1) 1,883	(△ 0.04) 1.64	(△ 7.9) 80.7
平成22年3月卒	(△ 50.2) 533	(△ 2.1) 2,748	(△ 0.19) 0.19	(△ 43.4) 1,751	(△ 7.7) 1,738	(△ 0.63) 1.01	(△ 10.8) 69.9
平成23年3月卒	(△ 13.9) 459	(△ 18.8) 2,231	(0.02) 0.21	(△ 14.3) 1,500	(△ 22.9) 1,340	(0.11) 1.12	(6.1) 76.0
平成24年3月卒	(△ 6.3) 430	(△ 24.5) 1,684	(0.05) 0.26	(△ 5.4) 1,419	(△ 8.0) 1,233	(0.03) 1.15	(4.9) 80.9
平成25年3月卒	(△ 5.3) 407	(△ 9.7) 1,521	(0.01) 0.27	(△ 0.7) 1,409	(△ 18.7) 1,002	(0.26) 1.41	(0.6) 81.5
平成26年3月卒	(18.9) 484	(△ 14.6) 1,299	(0.10) 0.37	(16.1) 1,636	(△ 9.3) 909	(0.39) 1.80	(3.3) 84.8
平成27年3月卒	(8.7) 526	(△ 2.2) 1,270	(0.04) 0.41	(10.5) 1,808	(△ 1.3) 897	(0.22) 2.02	(2.5) 87.3
平成28年3月卒	(47.9) 778	(△ 16.0) 1,067	(0.32) 0.73	(△ 2.2) 1,769	(△ 14.3) 769	(0.28) 2.30	(0.1) 87.4
平成29年3月卒	(18.3) 920	(△ 5.7) 1,006	(0.18) 0.91	(0.2) 1,772	(△ 10.3) 690	(0.27) 2.57	(1.9) 89.3
平成30年3月卒	(6.2) 977	(△ 0.1) 1,005	(0.06) 0.97	(6.7) 1,891	(△ 5.8) 650	(0.34) 2.91	(0.5) 89.8
平成31年3月卒	(14.2) 1,116	(△ 18.7) 817	(0.40) 1.37	(5.0) 1,985	(△ 17.8) 534	(0.81) 3.72	(5.0) 94.8
令和2年3月卒	(△ 2.9) 1,084	(4.5) 854	(△ 0.10) 1.27	(△ 10.8) 1,771	(△ 5.4) 505	(△ 0.21) 3.51	(△ 2.9) 91.9
令和3年3月卒	(△ 37.3) 680	(6.4) 909	(△ 0.52) 0.75	(△ 34.0) 1,168	(△ 22.0) 394	(△ 0.55) 2.96	(3.5) 95.4
令和4年3月卒	(6.6) 725	(△ 14.6) 776	(0.18) 0.93	(△ 5.7) 1,102	(△ 21.3) 310	(0.59) 3.55	(0.4) 95.8
令和5年3月卒	(△ 10.5) 649	(△ 6.3) 727	(△ 0.04) 0.89	(△ 1.9) 1,081	(25.2) 388	(△ 0.76) 2.79	(△ 9.5) 86.3
令和6年3月卒	(8.8) 706	(△ 6.9) 677	(0.15) 1.04	-	-	-	-
令和7年3月卒	(△ 12.5) 618	(12.6) 751	(△ 0.23) 0.82	-	-	-	-

注1 ()内は、対前年同期比(差)である。

注2 比率については小数点第2位を四捨五入している。ただし、求人倍率は小数点第3位を四捨五入している。

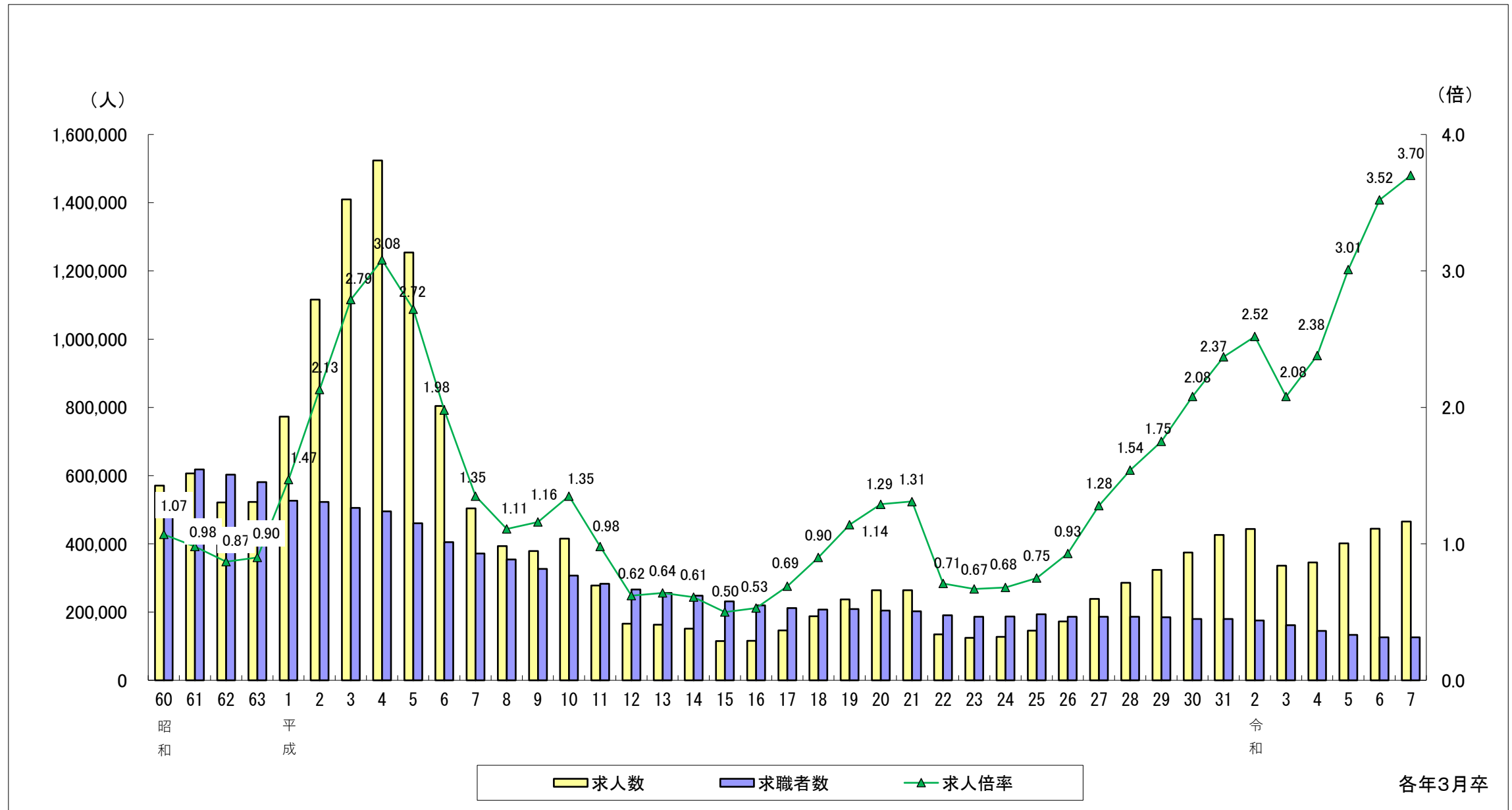
注3 求人数については、7月末日現在の数字であり、昭和60年3月卒～昭和63年3月卒は6月15日現在、平成元年3月卒以降は7月末日現在の数字である。

注4 求職者数とは、学校又はハローワークの紹介を希望する者のみの数である。

注5 「最終状況」は、昭和62年3月卒までは卒業年の4月末、昭和63年3月卒以降は卒業年の6月末の状況である。

注6 「最終状況」は、職業安定局雇用政策課「新規学卒者の職業紹介状況」による。

第7表 高校新卒者のハローワーク求人に係る求人・求職状況の推移(7月末現在)



注1 求職者数とは、学校又はハローワークの紹介を希望する者のみの数である。
 注2 求人倍率は小数点第3位を四捨五入している。
 注3 各数値は、各年の3月に卒業する高校新卒者の前年7月末現在の数値である。